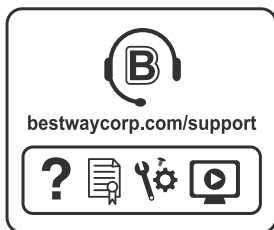



Bestway®



POWER STEEL™ REKTANGULÆRE BASSENGER BRUKERHÅNDBOK

bestwaycorp.com/support

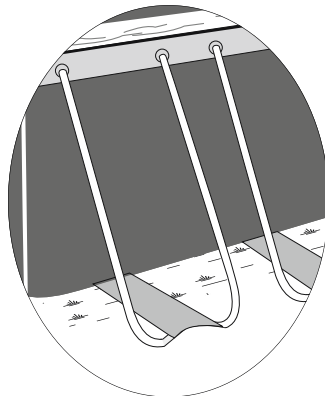
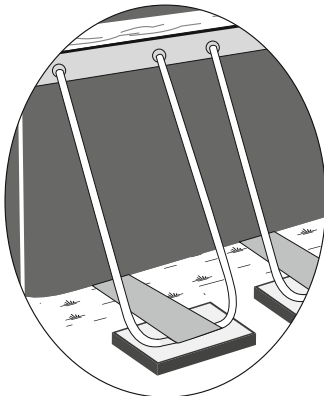
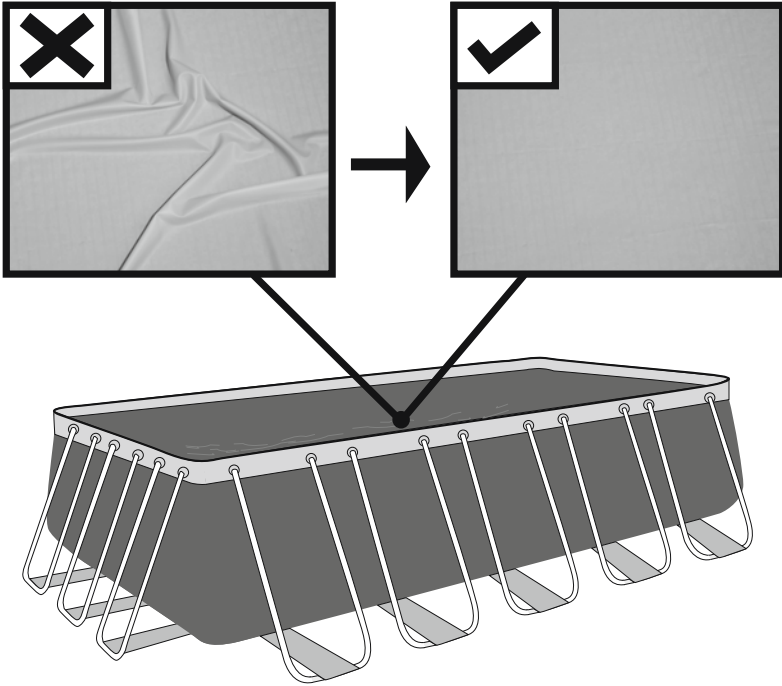
Besøk Bestway YouTube-kanalen 



ADVARSEL

jevn ut bunnen

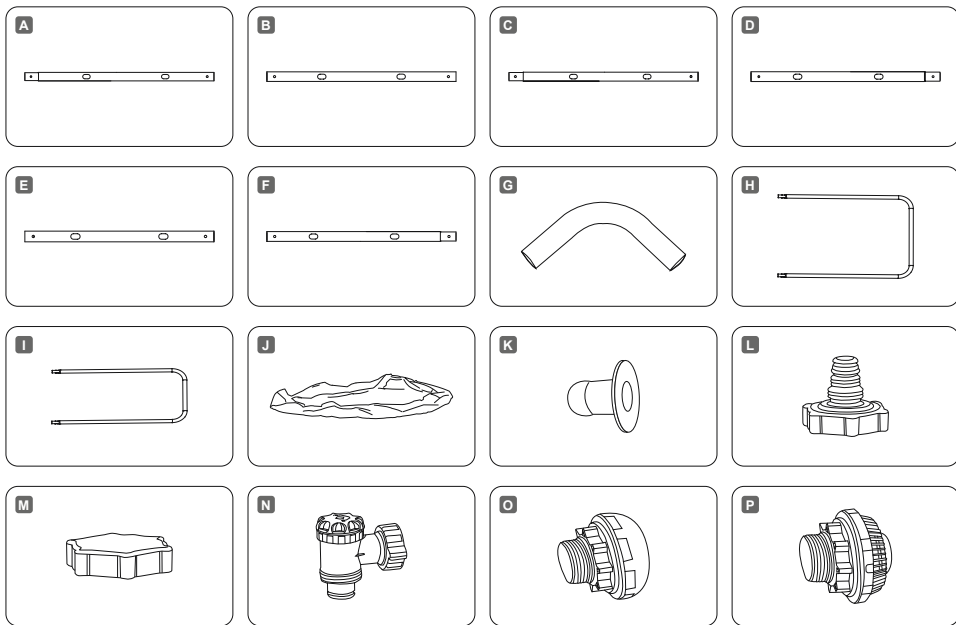
Tilfør 2,5 til 5 cm vann i bassenget for å dekke bunnen. Jevn forsiktig ut alle foldene når bassenget er dekket. Begynn i midten av bassenget, og arbeid deg utover med klokken.



Må ikke monteres på myk plen. Hvis du må montere bassenget på en myk overflate må leggetrebord under beina til de vertikale støttene for å fordele lasten. Tømmerplatenes tykkelse må ikke overstige 2 cm.

KOMPONENTLISTE

MERK: Noen deler er allerede installert på bassenget.



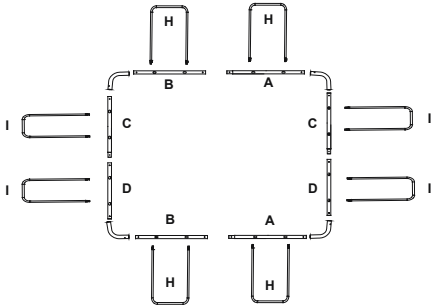
| POWER STEEL™ | 2.82 m x 1.96 m x 84 cm (9'3" x 6'5" x 33") | 4.04 m x 2.01 m x 1.00 m (13'3" x 6'7" x 39.5") | 4.12 m x 2.01 m x 1.22 m (13'6" x 6'7" x 48") | 4.88 m x 2.44 m x 1.22 m (16' x 8' x 48") | 5.49 m x 2.74 m x 1.22 m (18' x 9' x 48") | 6.40 m x 2.74 m x 1.32 m (21' x 9' x 52") | 7.32 m x 3.66 m x 1.32 m (24' x 12' x 52") | 9.56 m x 4.88 m x 1.32 m (31'4" x 16' x 52") |
|--------------|--|--|--|---|---|--|---|---|
| | 56629 / 56631 | 56441 / 56426 56442 / 56660 56721 / 56727 | 56456 / 56457 56458 / 56661 56722 / 56728 | 56670 / 56671 56672 / 56673 56995 / 56996 | 56465 / 56466 56467 / 56468 56997 / 56998 | 5611Y / 5611Z 5612A / 5612B | 56474 / 56475 56476 / 56477 | 56623 / 56625 |
| A | x2 | x2 | x2 | x2 | x4 | x6 | x8 | x12 |
| B | x2 | x2 | x2 | x2 | x2 | x2 | x2 | x2 |
| C | x2 | x2 | x2 | x0 | x2 | x2 | x2 | x2 |
| D | x2 | x2 | x2 | x2 | x2 | x2 | x2 | x2 |
| E | x0 | x2 | x2 | x2 | x2 | x2 | x2 | x2 |
| F | x0 | x0 | x0 | x4 | x0 | x0 | x2 | x4 |
| G | x4 | x4 | x4 | x4 | x4 | x4 | x4 | x4 |
| H | x4 | x6 | x6 | x12 | x12 | x14 | x18 | x24 |
| I | x4 | x4 | x4 | x0 | x0 | x0 | x0 | x0 |
| J | x1 | x1 | x1 | x1 | x1 | x1 | x1 | x1 |
| K | x2 | x2 | x2 | x2 | x0 | x0 | x0 | x0 |
| L | x1 | x1 | x1 | x1 | x1 | x1 | x1 | x1 |
| M | x1 | x1 | x1 | x1 | x1 | x1 | x1 | x1 |
| N | x0 | x0 | x0 | x0 | x2 | x2 | x2 | x2 |
| O | x0 | x0 | x0 | x0 | x1 | x1 | x1 | x1 |
| P | x0 | x0 | x0 | x0 | x1 | x1 | x1 | x1 |

STRUKTUR

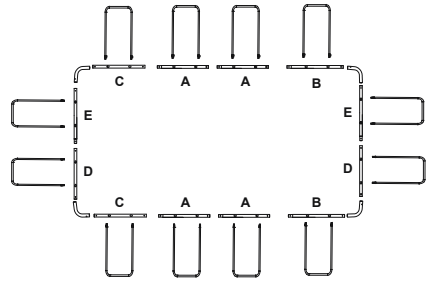
Bruk et par minutter på å kontrollere alle delene og bli kjent med plasseringen deres før du monterer bassenget.

MERK: Tegningene er kun for illustrasjonsformål. De viser ikke nødvendigvis det faktiske produktet. Ikke i målestokk.

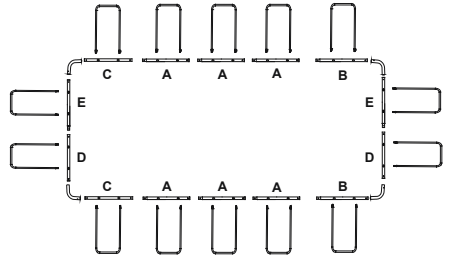
2.82 m x 1.96 m x 84 cm (9'3" x 6'5" x 33")



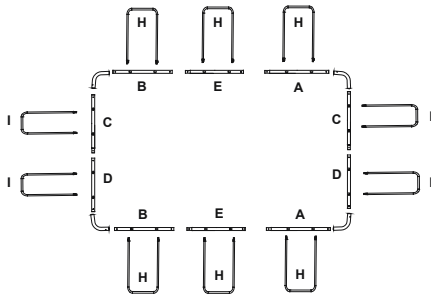
5.49 m x 2.74 m x 1.22 m (18' x 9' x 48")



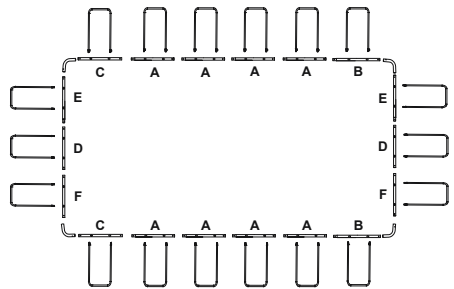
6.40 m x 2.74 m x 1.32 m (21' x 9' x 52")



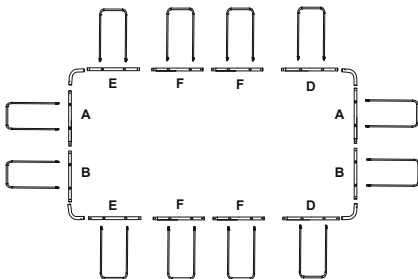
4.04 m x 2.01 m x 1.00 m (13'3" x 6'7" x 39.5")
4.12 m x 2.01 m x 1.22 m (13'6" x 6'7" x 48")



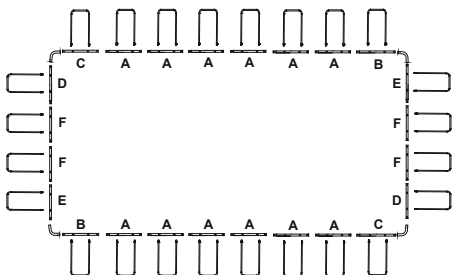
7.32 m x 3.66 m x 1.32 m (24' x 12' x 52")



4.88 m x 2.44 m x 1.22 m (16' x 8' x 48")



9.56 m x 4.88 m x 1.32 m (31'4" x 16' x 52")



⚠ ADVARSEL

Les, forstå og følg all informasjonen i denne bruksanvisningen før du installerer og bruker svømmebassenget. Disse advarelsene, anvisningene og retningslinjene for sikkerhet gjelder vanlige risikoer ved lek med vann, men de kan ikke dekke alle risikoer og farer i alle tilfeller. Bruk alltid forsiktighet, sunn fornuft og god dømmekraft når du driver vannaktivitet. Oppbevar denne informasjonen for framtidig bruk.

Sikkerhet for personer som ikke kan svømme

- Kontinuerlig, aktiv og oppmerksom overvåking av svake svømmere og personer som ikke kan svømme av en kompetent voksen til enhver tid (husk at barn under fem år har høyest risiko for å drukne).

- Utpek en kompetent voksen til å overvåke bassenget hver gang det er i bruk.

- Svake svømmere eller personer som ikke kan svømme bør bruke personlig flytehjelp når de er i bassenget.

- Når bassenget ikke er i bruk eller ikke er overvåket, må alle leker fjernes fra bassenget og dets nærmeste omgivelser for å unngå at det tiltrekker seg barn.

Sikkerhetsutstyr

- For å forhindre at barn drukner, anbefales det å sikre tilgangen til bassenget med en beskyttelsesanordning. For å hindre barn i å klatre fra inntaks- og tømmeventilen anbefales det å montere et gjerdet (og sikre alle dører og vinduer der dette er aktuelt) for å forhindre uautorisert tilgang til bassenget.

- Gjerdet, bassengdeksler, bassengalarm eller liknende sikkerhetsanordninger er nyttige hjelpemidler, men de utgjør ingen erstatning for kontinuerlig og kompetent overvåking av voksne.

Sikkerhetsutstyr

- Det anbefales å ha redningsutstyr (for eksempel en redningsbøye) ved siden av bassenget.

- Ha en fungerende telefon og en liste over nødnumrene nær bassenget.

Sikker bruk av bassenget

- Oppfordre alle brukere, særlig barn, til å lære seg å svømme.

- Lær grunnleggende livredning og frisk opp denne kunnskapen med jevne mellomrom. Dette kan utgjøre en livreddende forskjell i tilfelle av en bassengulykke.

- Instruér alle bassengbrukerne, inkludert barn, om hva de skal gjøre hvis det oppstår en nødsituasjon.

- Stup aldri i et grunt basseng. Det kan føre til alvorlig personskade eller død.

- Ikke bruk bassenget når du har drukket alkohol eller tatt inn medisiner som kan redusere din evne til å bruke bassenget på en sikker måte.

- Når bassengdekslet brukes må det fjernes fullstendig fra vannflaten før du går opp i bassenget.

- Beskytt de som bruker bassenget fra vannrelaterte sykdommer ved å behandle bassengvannet og opprettholde god hygiene. Se retningslinjene for vannbehandling i brukerveiledningen.

- Oppbevar kjemikalier (det vil si vannbehandlings-, rengjørings- og desinfeksjonsprodukter) utenfor barns rekkevidde.

- Bruk merkingen slik det er forklart under. Merkingen skal vises på et godt synlig sted innen 2m fra bassenget.



Hold barn under oppsikt når de er i vann. Ingen dykking.

- Avtakbare stiger må plasseres på en horisontal flate.

- Uansett hva slags materiale som er bruk i bassengkonstruksjonen må alle tilgjengelige flater kontrolleres jevnlig for å unngå personskader.

- Inspiser bolter og skruer med jevne mellomrom; fjern splinter og skarpe kanter for å unngå personskade.

- **OBS:** Ikke la et tomt basseng bli stående utendørs. Det tomme bassenget kan bli deformert og/eller flytte på seg ved sterk vind.

- Ved bruk av filterpumpe bes du se bruksanvisningen for instruksjoner.

ADVARSEL! Pumpen kan ikke brukes mens det er folk i bassenget.

- Hvis bassenget er utstyrt med stige bes du se bruksanvisningen for instruksjoner.

- **ADVARSEL!** Bruken av svømmebassenget innebærer at du må

overholde sikkerhetsanvisningene som er beskrevet i bruks- og vedlikeholdsveiledningen. For å forhindre drukning og andre alvorlige personskader må du være særlig oppmerksom på muligheten for at barn under 5 år skal kunne komme seg opp i bassenget ved å sikre tilgangen til det og, mens det er i bruk, at en voksen holder dem under konstant oppsikt.

Les denne veiledningen nøye og oppbevar den for senere bruk.

VELG KORREKT STED

Overflaten som er valgt for å installere bassenget, må respektere følgende tekniske egenskaper:

1. På grunn av den kombinerte vekten av vannet i bassenget og bassengbrukerne, er det ekstremt viktig at overflaten som er valgt for å installere bassenget, er i stand til å jevnt støtte den totale vekten for hele tiden bassenget er installert. Når du velger overflaten, må du ta hensyn til at vann kan komme ut av bassenget når det er i bruk eller i regn. Hvis vannet mykner overflaten, kan det miste evnen til å bære bassengets vekt.
2. Sjekk regelmessig plasseringen av de vertikale benene og U-støtten. De må til enhver tid være på samme nivå som bunnen av bassenget. Hvis det vertikale benet eller U-støtten begynner å synke i bakken, tøm vannet umiddelbart for å unngå at bassenget kolliderer på grunn av ujevne belastning på rammestrukturen. Endre plasseringen til bassenget eller modifier overflatematerialet.
3. Vi anbefaler at du plasserer bassenget borte fra gjenstander barn kan bruke til å klatre inn i bassenget.
4. Plasser bassenget i nærheten av et tilstrekkelig dreneringsssystem for å håndtere overløp eller tappe bassenget.
5. Overflaten må være flat og jevn. Hvis overflaten er skrå eller ujevn, kan det skape en ubalansert belastning på bassengets struktur. Denne situasjonen kan skade sveisepunktet på foringen og bøyne rammen. I verste fall kan bassenget kollapse, forårsake alvorlig personskade og/eller skade på personlig eiendom.
6. Den valgte overflaten må være fri for alle typer gjenstander. På grunn av vekten av vannet kan ethvert objekt under bassenget skade eller perforere bunnen av bassenget.
7. Den valgte overflaten må være fri for aggressive planter og ugressarter. Disse typer sterk vegetasjon kan vokse gjennom foringen og skape vannlekkasje. Gresset eller annen vegetasjon som kan føre til at lukt eller slim utvikler seg, må fjernes fra oppstillingsstedet.
8. Det valgte stedet kan ikke ha overhengende stråmedninger eller trær. Pass på at stedet ikke inneholder underjordiske nytterter, ledninger eller kabler av noe slag.
9. Den valgte posisjonen må være langt fra inngangen til huset. Ikke plasser utstyr eller andre møbler rundt bassenget. Vannet som kommer ut av bassenget under bruk eller på grunn av et defekt produkt, kan skade møblene inne i huset eller rundt bassenget.
10. Den valgte overflaten må være flat og uten hull som kan skade materialet i foringen.

Følg de viktige instruksjonene ovenfor for å velge riktig overflate og plassering for å sette opp bassenget. Skadede deler av bassenget, på grunn av at oppstillingsflaten og plasseringen ikke samsvarer med instruksjonene, vil ikke bli betraktet som produksjonsfeil og vil unngå garantien og eventuelle servicekrav.

Foreslåtte oppsettflater: gress, bakke, betong og alle andre

overflater som respekterer ovennevnte oppstillingsforhold.

Ikke foreslåtte overflater: gjørme, sand, grus, dekk, balkong, innkjørsel, plattform, myk/øst jord eller annen overflate som ikke oppfyller ovennevnte oppstillingsforhold.

MERK: Kontroller med ditt lokale bystyre for vedtekter relatert til gjerdet, barrierer, belysning og sikkerhetskrav, og sikre at du overholder alle lover.

MERK: Ved bruk av filterpumpe, se korresponderende bruksanvisning for instruksjoner.

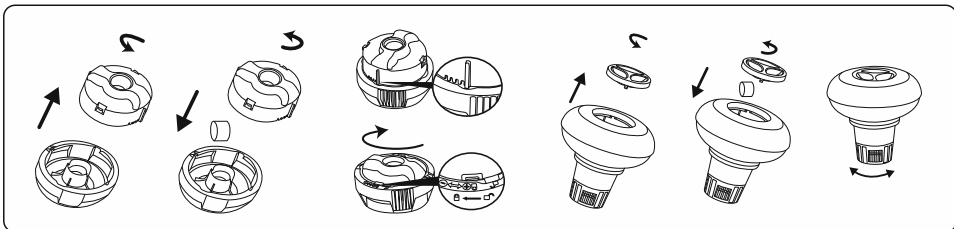
MERK: Stigen må samsvare med bassengets størrelse og skal bare brukes til å gå inn og ut av bassenget. Det er forbudt å overskride tillatt ladestørrelse på stigen. Sjekk regelmessig om stigen er riktig montert.

BASSENGVEDLIKEHOLD

Hvis du ikke følger retningslinjer for vedlikehold kan det være skadelig for helsen din og spesielt for barns helse.

Bruke kjemiske tabletter (medfølger ikke):

MERK: Chemconnect eller kjemisk flottør må brukes når du utfører kjemisk vedlikehold med tabletter. Din kjøpte vare inkluderer kanskje ikke noen av disse dispenserne; i dette tilfellet kan du kjøpe den ved å gå til vår hjemmeside www.bestwaycorp.com eller hos nærmeste bassengforhandler.



VIKTIG: Ikke bruk granulatabletter eller kast tablettene direkte i vannet. Kjemikalierne kan avsettes på bunnen, skade materialet og misfarge PVC-en.

Bruke kjemisk væske (medfølger ikke):

VIKTIG: Tilsatt kjemisk væske i små doser og i midten av bassenget for å unngå direkte kontakt mellom kjemikalierne og PVC-overflaten. Direkte kontakt kan skade materialet og misfarge overflaten.

MERK: Fjern kjemikaledispenseren fra bassenget når du bruker den.

VIKTIG: Etter å ha utført kjemisk vedlikehold og før bruk av bassenget må du bruke et testsett (ikke inkludert) for å teste vannkjemien. Vi anbefaler å vedlikeholde vannet ditt i henhold til tabellen nedenfor.

| Parametre | Verdier |
|---|---|
| Vannklarhet | klar visning av bassengbunnen |
| Vannfarge | det skal ikke ha noen farge |
| Turbiditet FNU/NTU | maks. 1,5 (helst mindre enn 0,5) |
| Nitratkonsentrasjon over konsentrasjonen av fyllvann i mg/l | Maks. 20 |
| Total organisk karbon (TOC) i mg/l | Maks. 4,0 |
| Redokspotensial mot Ag/AgCl 3,5 m KCl i mV | Min. 650 |
| pH-verdi | 6,8 til 7,6 |
| Fritt aktivt klor (uten cyanursyre) i mg/l | 0,3 til 1,5 |
| Fritt klor benyttet i kombinasjon med cyanursyre i mg/l | 1,0 til 3,0 |
| Cyanursyre i mg/l | Maks. 100 |
| Kombinert klor i mg/l | maks. 0,5 (fortrinnsvis i nærheten av 0,0 mg/l) |

MERK: Skade som oppstår grunnet kjemisk ubalanse dekkes ikke av garantien. Bassengkjemikalier er potensielt giftige og må behandles med forsiktighet. Det er alvorlig helseisiko forbundet med kjemisk damp og feil merking og oppbevaring av kjemiske beholdere. Vennligst rådfør deg med din lokale bassengforbruksvareforhandler for mer informasjon om kjemisk vedlikehold. Vær oppmerksom på kjemikalieproduktens anvisninger. Bassengskader som er resultat av feil bruk av kjemikalier og feil behandling av bassengvannet dekkes ikke av garantien.

VIKTIG: Overbruk av kjemikalier kan misfarge trykket og alle punkter i bassengmaterialet. Det kan også skade strukturen til bassengforingen.

For å holde bassenget ditt rent:

1. Kontakt den lokale bassengforsyningsbutikken for råd og kjøp av kjemikalier og pH-sett. En av de viktigste faktorene for å øke foringens levetid er å opprettholde rent og sunt vann kontinuerlig. Følg instruksjonene fra profesjonelle teknikere innen vannbehandling nøye gjennom bruken av kjemikalier.
2. Plasser en bølge med vann ved siden av bassenget for at brukerne skal kunne vaske bølgen før de går inn i bassenget.
3. Dekk til bassenget når det ikke er i bruk.
4. Skum av bassenget jevnlig for å unngå at lort setter seg.
5. Rengjør og vask filterelementet regelmessig.
6. Rengjør forsiktig og fjern slagg under toppringen med en ren klut.

7. Vær forsiktig i tilfeller med regnvann og kontrollere at vannvået ikke er høyere enn det som er fastsatt. Hvis det er tilfellet, MÅ DU TAPPE UT DEN OVERSKYTENDE VANNET.
8. Hvis det regner, sjekk at vannvået ikke kommer høyere enn det angitte nivået. Hvis vannet overstiger de angitte nivåene, tøm bassenget til angitt nivå.

Riktig vedlikehold kan øke levetiden til bassenget ditt.

I sesongen for bruk av bassenget kan filtreringssystemet måtte brukes daglig, la det gå tilstrekkelig tid til alt vannet fornyes helt.

MERK: Pumpen brukes til å sirkulere vannet og filtrere små partikler. For å kunne holde vannet ditt rent og hygienisk må du også tilsette kjemikalier.

REPARASJON

Ved en eventuell lekkasje, lapp bassenget med den medfølgende undervanns-reparasjonslappen. Du finner instruksjonene i Ofte stilte spørsmål i støtte delen på nettsiden vår: www.bestwaycorp.com.

DEMONTERING

1. Skru av tappeventilheten på utsiden av bassenget mot klokken, og ta den av.
2. Koble adapteren til slangen, og sett den andre enden av slangen i området der du har tenkt å tømme bassenget. (Sjekk lokale forskrifter for tømming.)
3. Skru kontrollringen til slangeadapteret på tømmeventilen mot urviserne. Tømmeventilen vil være åpen og vannet vil dreneres ut automatisk.
MERK: Vannstrømmen kan kontrolleres med kontrollringen.
4. Skru av kontrollringen for å lukke ventilen når tømmingen er ferdig.
5. Koble fra slangen.
6. Skru hetten tilbake på tappeventilen.
7. La bassenget tørke.
MERK: Ikke la et tomt basseng bli stående utendørs.

OPPBEVARING

1. Vennligst fjern alt tilbehør og reservedeler til bassenget og lagre dem rent og tørt.
2. Når bassenget er helt tørt sprinkles det med talkumpulver for å unngå at bassenget setter fast, brett bassenget forsiktig. Hvis bassenget ikke er fullstendig tørt, kan mugg oppstå, dette vil skade bassengets duk.
3. Oppbevar basissjikt og tilbehør på et tørt sted med en moderat temperatur mellom 5 °C / 41 °F og 38 °C / 100 °F.
4. I regnesesongen bør basseng og tilbehør lagres som det er anbefalt over.
5. Feilaktig tømming av bassenget kan føre til alvorlig personskade og/eller skade på personlig eiendom.
6. Vi anbefaler på det sterkeste å demontere bassenget når det ikke er bassengsesong (vintermånedene) Oppbevares på et avkjølt, tørt sted, utenfor barns rekkevidde.

INSTALLASJON

Installasjonen tar vanligvis omtrent 20-30 minutter med 2-3 personer, unntatt jordarbeid og fylling.

Monteringen av rammebassenget kan gjøres uten verktøy. For å forlenge bassengets levetid, er det viktig å drysse toppskinnen med talkumpulver før montering. Talkum er ikke inkludert og er lett tilgjengelig i markedet.

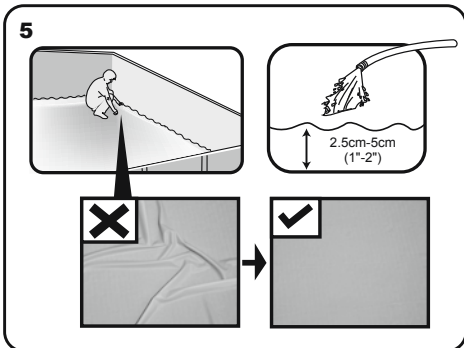
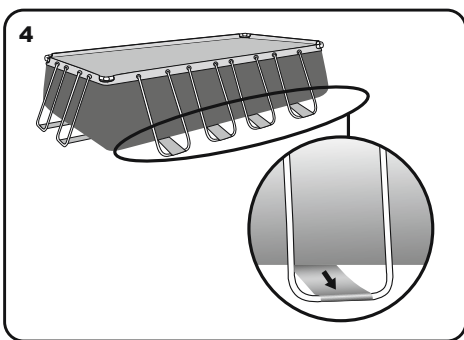
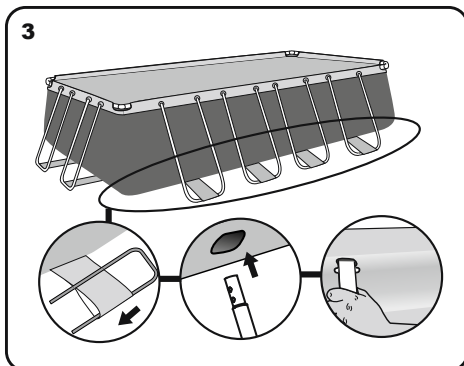
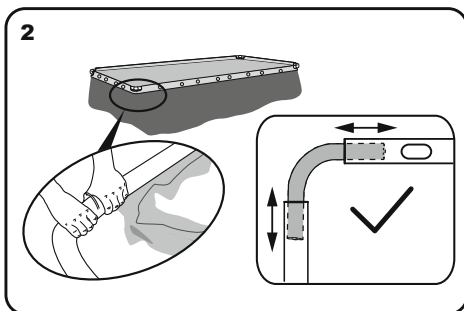
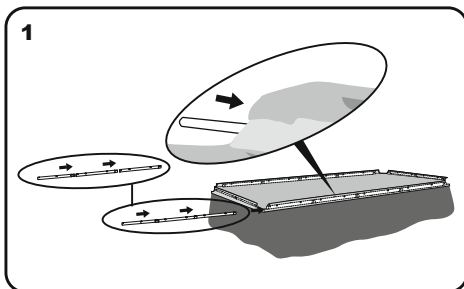
Bestway er ikke ansvarlig for skade som oppstår på bassenget grunnet feilbehandling eller unnlatelse av å følge disse instruksjonene.

1. Legg ut alle delene og kontroller at du har riktig antall i henhold til komponentlisten. For assistanse eller ofte stilte spørsmål, besøk støttetdelen på nettsiden vår: www.bestwaycorp.com.
2. Bre ut bassenget og forsikre at bassenget har riktig side opp og la det eksponeres for direkte sol i en time eller mer, slik at bassenget blir mer fleksibelt under oppsettingen.
3. Plasser bassenget nær et tilstrekkelig dreneringsystem for å håndtere overløpsvann og sørg for at bassengets innløp A og utløp B er riktig plassert slik at filterpumpen kan kobles til en strømkilde.

MERK: Ikke bruk skjoteledninger for å koble til pumpen din.

OBS! Ikke dra bassenget på bakken da dette kan skade bassenget.

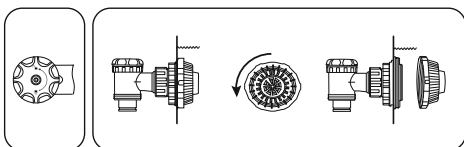
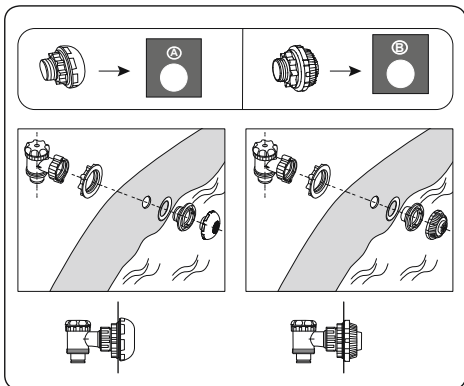
MERK: Tegningene er kun for illustrasjonsformål. De viser ikke nødvendigvis det faktiske produktet. Ikke i målestokk.



MONTERING AV TILKOPLINGSVENTILEN

For basseng med tilkoblingsventil.

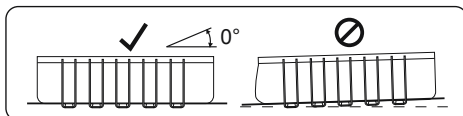
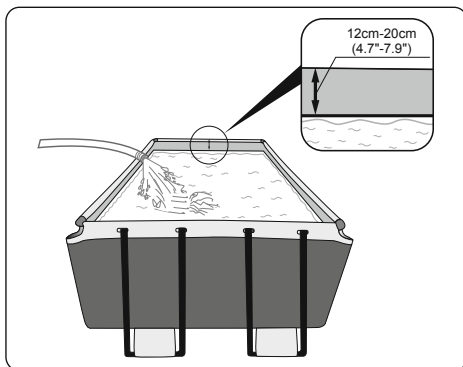
MERK: Hvis du vil koble til andre bassengrensjøringssett til bassenget gjennom forbindelsesventilen, demonter avfallsliken fra forbindelsesledet.



FYLLE BASSENET MED VANN

MERK: Ikke la bassenget være uten oppsyn mens du fyller det med vann.

1. Fyll bassenget til vannet når sveisestrengen som ligger 12-20 cm fra toppen av bassenget. **IKKE FYLL FOR MYE** da dette kan føre til at bassenget kollapser. Itider med kraftig regn kan du trenge og tømme ut noe vann for å sikre at nivået er riktig.
2. Når bassenget er ferdig fyllt, må du kontrollere at vannet ikke samles på en av sidene for å forsikre deg om at bassenget er jevnt. **VIKTIG:** Hvis bassenget ikke er jevnt, må du tømme ut vannet og grave ut underlaget for å gjøre det jevnt. Prøv aldri å flytte bassenget mens det er vann i det. Det kan føre til alvorlig personskaade eller skade på bassenget. **ADVARSEL:** Bassenget kan bli utsatt for betydelig trykk. Hvis bassenget har en bule eller en ujevn side står ikke bassenget plant, sidene kan bryte og vannet kan komme til å bli tømt ut plutselig og dermed forårsake alvorlig personskaade og/eller skade på eiendom.
3. Sjekk bassenget for eventuelle lekkasjer ved ventilene eller sømmene, samt eventuelt overdrevent vanntap. Ikke tilsett kjemikalier før dette er gjort.





For support please visit us at:
bestwaycorp.com/support

©2021 Bestway Inflatables & Material Corp.

All rights reserved/Tous droits réservés/Todos los derechos reservados/Alle Rechte vorbehalten/Tutti i diritti riservati

Trademarks used in some countries under license from/

Marques utilisées dans certains pays sous la licence de/

Marcas comerciales utilizadas en algunos países bajo la licencia de/

Die Warenzeichen werden in einigen Ländern verwendet unter Lizenz der/

Marchi utilizzati in alcuni paesi concessi in licenza a

Bestway Inflatables & Material Corp., Shanghai, China

Manufactured, distributed and represented in the European Union by/

Fabriqué, distribués et représentés dans l'Union Européenne par/Fabricado, distribuido y representado en la Unión Europea por/

Hergestellt, vertrieben und in der Europäischen Union vertreten von/Prodotto, distribuito e rappresentato nell'Unione Europea da

Bestway (Europe) S.r.l., Via Resistenza, 5, 20098 San Giuliano Milanese (Milano), Italy

Distributed in Latin America by/Distribué en Amérique latine par/Distribuido en Latinoamérica por/Distribuido na América Latina por

Bestway Central & South America Ltda, Salar Ascotan 1282, Parque Enea, Pudahuel, Santiago, Chile

Distributed in Australia & New Zealand by **Bestway Australia Pty Ltd, Unit 2/98-104 Carnarvon St Silverwater, NSW 2128, Australia**

Tel: Australia: (+61) 29 0371 388; New Zealand: 0800 142 101

Distributed in United Kingdom by **Bestway Corp UK Ltd, 8 Wentworth Road, Heathfield Industrial Estate, Newton Abbot, Devon, TQ12 6TL**

Exported by/Exporté par/Exportado por/Exportiert von/Esportato da

Bestway (Hong Kong) International Ltd./Bestway Enterprise Company Limited

Suite 713, 7/Floor, East Wing, Tsim Sha Tsui Centre, 66 Mody Road, Kowloon, Hong Kong

Tel: +86 21 69135588 (For U.S. and Canada)

www.bestwaycorp.com